

Inventaire du frelon *Vespa velutina* en Vaucluse (84)

## LEUR PRÉSENCE EN EUROPE & LA RÉGLEMENTATION

- Décret 2017-595 du 21 avril 2017 relatif au contrôle et à la gestion de l'introduction et de la propagation de certaines espèces animales et végétales.
- Arrêté du 14 février 2018 relatif à la prévention de l'introduction et de la propagation des espèces animales exotiques envahissantes sur le territoire métropolitain.

## LA SANTÉ & les risques

Les piqûres d'hyménoptères (abeilles, guêpes, frelons...) peuvent être dangereuses : choc anaphylactique, oedème de Quincke ou arrêt cardiaque.

À savoir : le frelon *Vespa velutina* projette aussi son urine acide pour se défendre (protection des yeux indispensable lors des interventions).

Face à ce risque, il est conseillé de faire appel à un professionnel, pour neutraliser les nids.

# CONTACTEZ

## NOTRE ÉQUIPE D'EXPERTS

nous sommes à votre écoute

Que vous soyez un propriétaire, un exploitant agricole, une collectivité ou un apiculteur, n'hésitez pas à faire appel à l'expertise technique de l'équipe FREDON Provence-Alpes-Côte d'Azur :



**CHRISTIAN BOVIN**  
Inspecteur phytosanitaire  
06 81 79 28 20  
christian.boivin@fredon-paca.fr

### N° D'URGENCES

**CENTRE ANTI-POISON**      **URGENCES**  
(Marseille) **04 91 75 25 25**      **112**

Le Département recense les nids de frelon asiatique et les dispositifs communaux de lutte :  
**[www.frelonasiatique84.fr](http://www.frelonasiatique84.fr)**



39 rue Alexandre  
Blanc 84000 Avignon  
04 90 27 26 70  
accueil@fredon-paca.fr  
**[www.fredon.fr/paca](http://www.fredon.fr/paca)**

1<sup>er</sup> réseau d'experts au service de la santé du végétal, de l'environnement et des Hommes

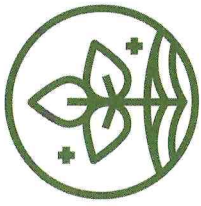
# FRELON ASIATIQUE

Comment lutter contre cette espèce envahissante ?



**FREDON**  
PROVENCE ALPES  
CÔTE D'AZUR  
EN COLLABORATION AVEC  
Département  
de  
**VAUCLUSE**

• SURVEILLANCE SANITAIRE •



**FREDON**  
PROVENCE ALPES  
CÔTE D'AZUR

## Vespa velutina

### SAVOIR LE RECONNAÎTRE

Sur les 22 espèces de frelons recensées dans le monde, certaines prédatent plutôt des mouches comme le frelon européen *Vespa crabro*, tandis que d'autres préfèrent les abeilles comme les frelons *Vespa velutina*, *Vespa orientalis* (détecté à Marseille en 2021) et *Vespa bicolor* (détecté à Malaga depuis 2013).



Frelon européen



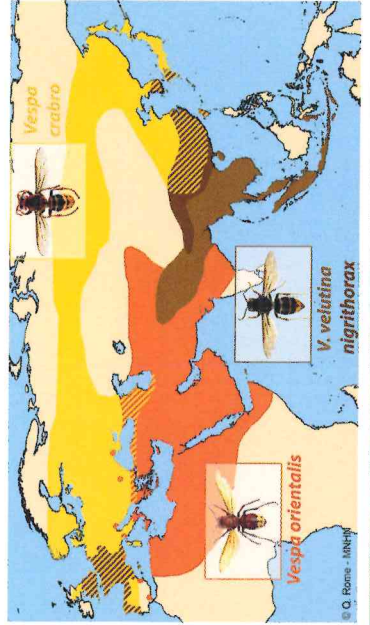
Frelon asiatique



Frelon bicolor



Frelon oriental



Vespa orientalis



V. velutina nigritorax

© O. Ronce - MNHN

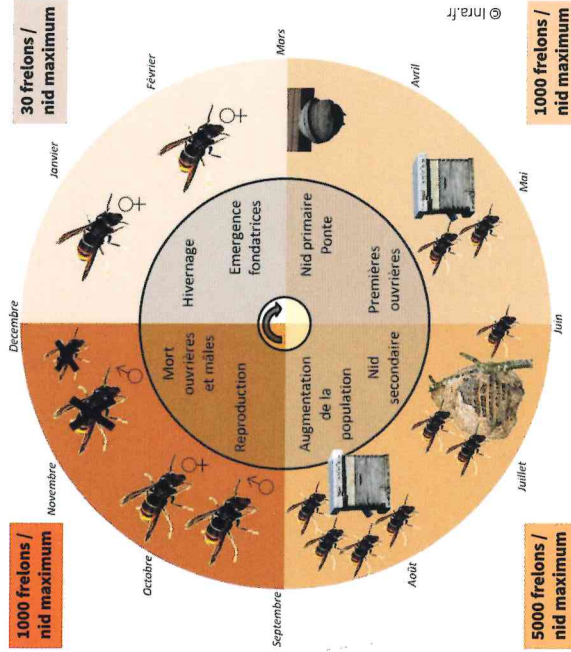
## CONNAÎTRE SON MODE DE VIE

### annuel, par saisons

Les frelons sont des insectes sociaux : la colonie est majoritairement composée de femelles ouvrières, organisées autour de leur unique mère.

La reine *Vespa velutina* pond entre 12 000 et 15 000 œufs au cours de sa vie.

Le stade larvaire dure entre 30 et 45 jours, selon la température. Les larves sont nourries par les adultes, essentiellement de viandes (33 à 66% d'abeilles sociales et solitaires) et de sucres liquides.



Les ouvrières et les mâles adultes sont omnivores, ils mesurent entre 17 et 32 mm et vivent de 2 à 5 mois (du printemps au début de l'hiver).

Une colonie mange environ 11 kg d'insectes en 1 an.

Seules les reines survivent à l'hiver en se cachant par groupe de 2 à 5, dans un endroit thermiquement stable (par ex : sous terre, sous une tuile).

## COMMENT RÉAGIR EN PRÉSENCE D'UN NID ?

### La marche à suivre !

- ne pas s'approcher du nid (pas à moins de 10 mètres)
- contacter votre Commune
- si le nid est dangereux, contacter une entreprise de désinsectisation (quand la Commune ne prend pas en charge la destruction du nid)
- signalez le nid sur le site [www.frelonasiatique84.fr](http://www.frelonasiatique84.fr)

### Un nid est la plupart du temps dangereux !

Les frelons surveillent les abords de leur nid et attaquent en général tout intrus se trouvant à moins de 5 à 10 mètres : ils utilisent des phéromones pour communiquer et poursuivent les intrus pour les repousser loin du nid.

L'hiver, le nid ne présente, la plupart du temps, plus de danger car les frelons adultes sont morts et donc ne protègent plus le nid. Ce dernier est abandonné et n'est pas ré-habité l'année suivante.



### 1. NID DE FONDATION

Créé avec de l'écorce de bois, des lichens et des mousses, il avoisine la taille d'une orange en 48 heures.

La reine y pond et y nourrit ses larves elle-même. Ces larves seront les futures ouvrières.



### 2. NID PRIMAIRE

Habituellement de la taille d'une pastèque, il est construit par les ouvrières à proximité du premier nid.

La reine se consacre désormais exclusivement à la ponte.



### 3. NID SECONDAIRE

La colonie atteint sa population maximale l'été. Près d'environ 2 000 à 5 000 ouvrières. Il est construit en hauteur, sur des plantes, bâtiments...